

目錄

四年級

練習		頁碼
重溫 1	五位數 (三年級)	2
重溫 2	分數的認識 (三年級)	3
重溫 3	立體圖形 (一、二年級)	4
重溫 4	方向 (二年級)	5
重溫 5	時間 (二、三年級)	6
重溫 6	棒形圖 (三年級)	7
1	整數乘法 上學期	8
2	整數除法 上學期	10
3	整除性 上學期	12
4	倍數和因數 上學期	14
5	質數和合成數 上學期	16
6	公倍數和最小公倍數 上學期	18
7	公因數和最大公因數 上學期	20
8	整數四則混合運算 下學期	22
9	分數 下學期	24
10	同分母分數加法和減法 下學期	26
11	小數 下學期	28
12	小數的加法和減法 下學期	30
13	四邊形 上學期	32
14	八個方向 上學期	34
15	圖形分割和拼砌 上學期	36
16	正方形和長方形的周界 下學期	38
17	平面圖形的周界 下學期	40
18	正方形和長方形的面積 下學期	42
19	平面圖形的面積 下學期	44
20	棒形圖 下學期	46
附錄	HKAT 最新題型	48
	答題技巧攻略	50
	模擬試卷考核重點	54

重溫 1 五位數

甲部 在□內填上代表答案的英文字母。

1. 用「2」、「4」、「5」、「8」、「0」組成一個最大的五位奇數，它的百位數字是甚麼？

- A. 2 B. 0 C. 4 D. 5

2. 在 73 736 中，兩個「3」的數值相差多少？

- A. 0 B. 2070 C. 2970 D. 3070

3. 9784 最少要加上多少才是一個五位數？

- A. 216 B. 226 C. 316 D. 326

4. 下列哪個數是在 65 456 和 67 183 之間的偶數？

- A. 64 546 B. 65 645 C. 66 967 D. 67 088

5. 在 30 481 這個數中，「4」的數值是「1」的多少倍？

- A. 4 B. 40 C. 100 D. 400



6. **挑戰** 建文正進行每 500 個一數倒數。如果 42 000 是他所讀出的第一個數，他所讀出的第五個數是甚麼？

- A. 44 000 B. 40 500 C. 40 000 D. 39 500

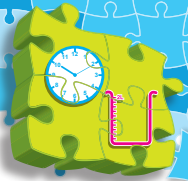
乙部 回答下列問題。

7. 右表顯示漫畫節過去三天的入場人次：

(a) * 星期一 / 星期二 / 星期三的入場人次最多。(* 圈出答案)

(b) 在星期三的入場人次中，百位數字的數值是個位數字的 _____ 倍。

入場人次	
星期一	28 196 人
星期二	二萬七千九百二十三人
星期三	14 734 人



18 正方形和長方形的面積

日期：_____

樣本

溫習營

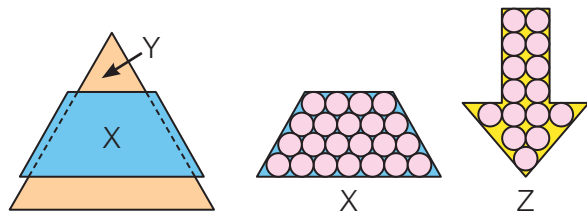
- 正方形的面積 = 邊長 × 邊長
- 長方形的面積 = 長 × 闊

- 例** 1. 一個邊長 4 cm 的正方形的面積是： $4 \times 4 = 16 \text{ (cm}^2\text{)}$
 2. 長方形長 5 m，闊 4 m，它的面積是： $5 \times 4 = 20 \text{ (m}^2\text{)}$

甲部 在□內填上代表答案的英文字母。

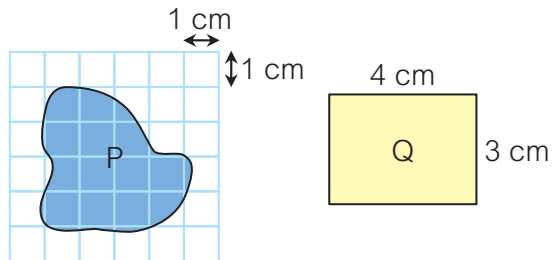
1. 根據右圖，以下哪一項是正確的？

- A. X 的面積最大。
- B. X 的面積最小。
- C. Y 的面積最大。
- D. Z 的面積最大。



2. 根據右圖，以下哪一項是正確的？

- A. P 的面積較大。
- B. Q 的面積較大。
- C. P 和 Q 的面積相等。
- D. 無法比較 P 和 Q 的面積。

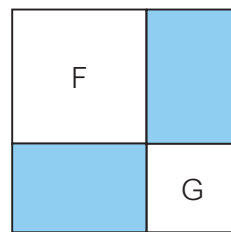


3. 一個長方形闊 6 m，面積是 90 m^2 ，它的長是多少？

- A. 15 cm
- B. 15 m
- C. 39 m
- D. 540 m

新 4. 右圖中，F 和 G 是正方形，它們的面積分別是 81 cm^2 和 36 cm^2 。着色的兩個長方形的總面積是多少？

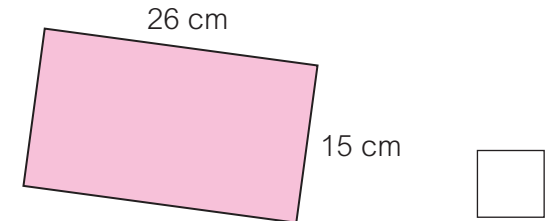
- A. 45 cm^2
- B. 54 cm^2
- C. 108 cm^2
- D. 117 cm^2



5. 從右圖的長方形中剪去一個最大的正方形，餘下部分的面積是多少？

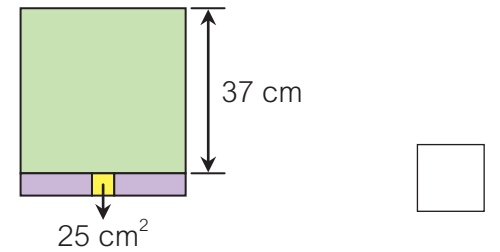
- A. 52 cm^2
- B. 165 cm^2
- C. 225 cm^2
- D. 390 cm^2

提示 餘下部分是一個 _____ 形，長 _____ cm，闊 _____ cm。



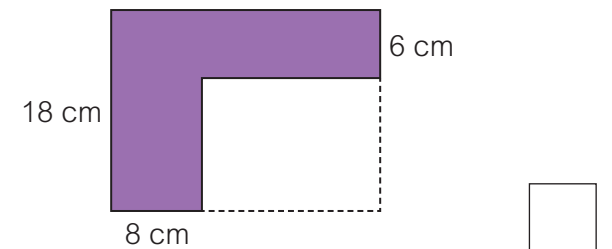
新 6. 右圖是由兩個正方形和兩個大小相同的長方形組成。每個長方形的面積是多少？

- A. 300 cm^2
- B. 160 cm^2
- C. 150 cm^2
- D. 80 cm^2



挑戰 7. 右圖是從一張長方形色紙剪去一個面積是 192 cm^2 的長方形後餘下的圖形。該張長方形色紙原來的面積是多少？

- A. 192 cm^2
- B. 288 cm^2
- C. 384 cm^2
- D. 432 cm^2

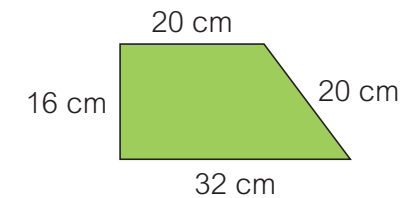


乙部 回答下列問題。

8. 弟弟買了一部平板電腦，長 15 cm，闊 11 cm。哥哥也買了一部平板電腦，哥哥的平板電腦的長跟弟弟的相同，闊則比弟弟的長 2 cm。

- (a) 哥哥的平板電腦長 _____ cm，闊 _____ cm。
- (b) 哥哥的平板電腦的面積比弟弟的多 _____ cm^2 。

9. 小明在下面的梯形卡紙剪出一個最大的正方形。



- (a) 正方形的周界是 _____。(答案須寫上單位)
- (b) 正方形的面積是 _____。(答案須寫上單位)

1. 題目考核內容：整數四則混合運算

3 公斤裝和 5 公斤裝白米共有 27 包，它們共有白米 113 公斤。如果 5 公斤裝白米比 3 公斤裝白米多 5 包，即 5 公斤裝白米有多少包？

- A. 6
- B. 11
- C. 16
- D. 22

題目難點

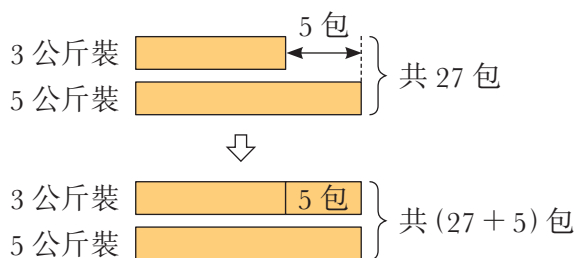
題目同時涉及多項資料，學生或會感到混亂，未能找出解題方法。

解題步驟

利用圖像法表示題目的資料。

根據右圖，如果 3 公斤裝白米增加 5 包，那麼兩款白米的數量便會相同，而它們的總數量會是 $(27 + 5)$ 包。所以 5 公斤裝白米有：
 $(27 + 5) \div 2 = 16$ (包)

即答案是選項 C。



即時測試 模擬試卷 (二) 第 5 題

2. 題目考核內容：分數的認識

如果 $\frac{\triangle}{4} = \frac{12}{\square}$ ，且 $\frac{\triangle}{4}$ 是真分數，那麼 \triangle 和 \square 可能是甚麼數？

- A. $\triangle = 3$ ， $\square = 16$
- B. $\triangle = 1$ ， $\square = 16$
- C. $\triangle = 3$ ， $\square = 48$
- D. $\triangle = 4$ ， $\square = 12$

解題步驟

由於 $\frac{\triangle}{4}$ 是真分數，所以 \triangle 必定小於 4，可先剔除選項 D。

當 $\triangle = 1$ ， $\frac{1}{4} = \frac{12}{\square}$ ，即 \square 會是 48，可剔除選項 B。

當 $\triangle = 3$ ， $\frac{3}{4} = \frac{12}{\square}$ ，即 \square 會是 16，即答案是選項 A。

題目難點

題目用圖案來代表分數的數值，學生或會感到混亂。

即時測試 模擬試卷 (二) 第 10 題